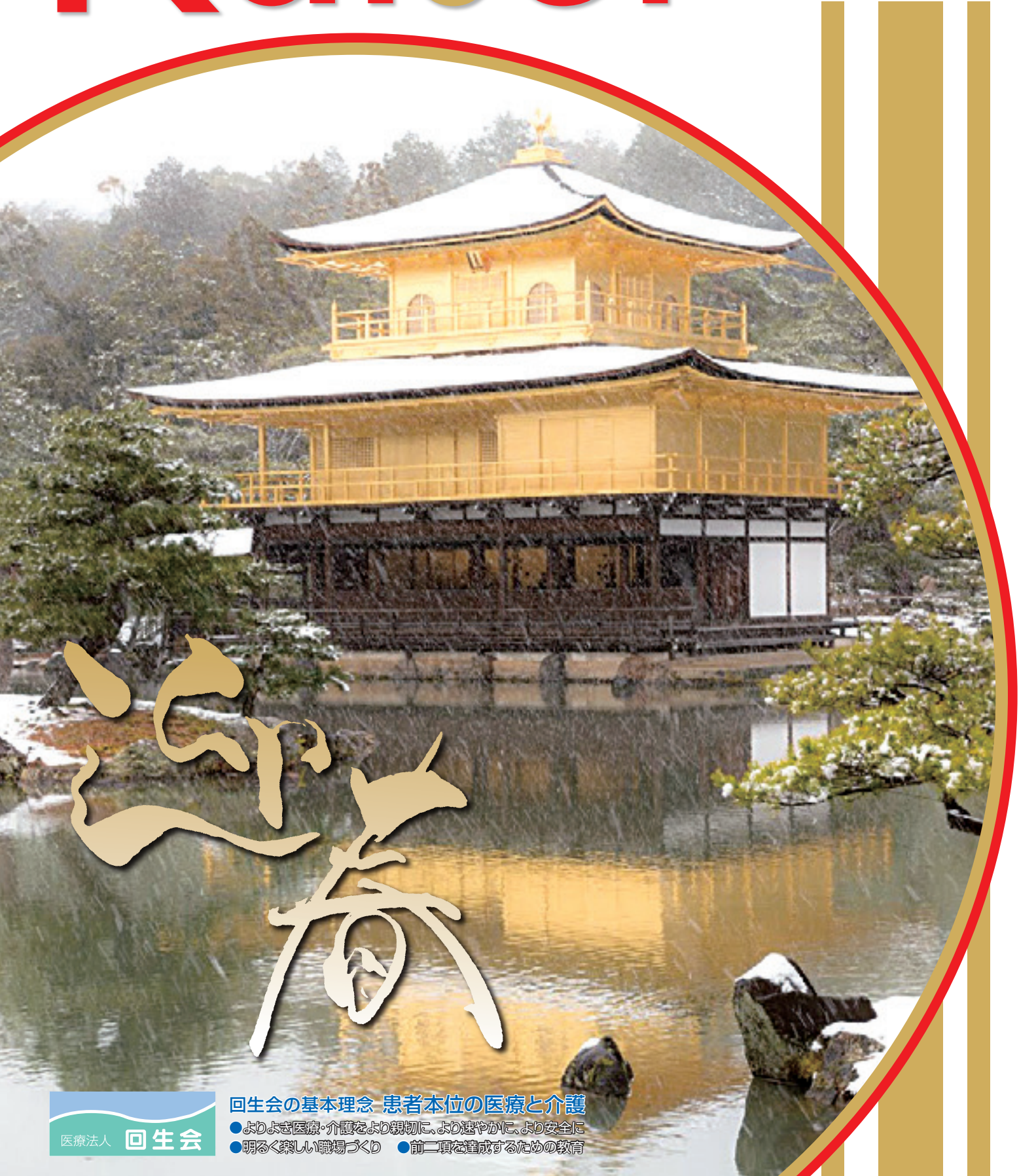


# くわいせい Kaisei

回生ニュース  
Vol.69

〒600-8814  
京都市下京区中堂寺庄ノ内町8-1  
医療法人回生会 編集委員会  
TEL 075-315-3477  
FAX 075-311-6082



迎春





謹

賀

新

年



私たちは、『患者本位の医療と介護』を実現すべく、  
全職員がひとつとなり、日々努力を重ねてまいりますので  
本年もどうぞよろしくお願い申し上げます。





# 功労者・永年勤続者

# 表彰

回生会では、創立記念日に当たる11月5日に功労表彰並びに、永年勤続表彰を式典の中で行っております。本年も京都回生病院、クリニック回生、訪問リハビリテーション、訪問看護、ケアセンター回生の職員が出席するなか、表彰式が行われました。

誠にありがとうございます。



## 平成27年 功労者



兼口 小百合  
看護師  
第三病棟



安達 真奈美  
介護福祉士  
第二病棟



宮田 真規  
看護師  
第五病棟



宇野 将教  
理学療法士  
訪問リハビリテーション



安達 文紀  
介護福祉士  
ケアセンター回生 看護部

## 永年勤続者

- ❖ 勤続30年 ❖ 大山 美恵子
- ❖ 勤続20年 ❖ 門 真由美・吉村 渉・梅原 康廣
- ❖ 勤続10年 ❖ 中嶋 純子・小林 加代子・岡田 千恵・廣瀬 美香
- ❖ 勤続5年 ❖ 鈴木 志穂理・佐々木 まい・井上 宏弥・進藤 政江  
松浦 健太郎・濱田 友哉・田中 まゆみ・宿院 早矢芽

## 平成27年度上半期研修実施報告

参加日	研修名	関連部署	参加日	研修名	関連部署
4月11日	日本内科学会総会・講演会	クリニックDr.	7月9日、11月25日	平成27年度実習指導者講習会	看護部・ケアセンター
4月11日～12日	第29回日本医学会総会2015関西	医局	7月3日、8日	リーダーシップ研修	看護部
4月11日～13日	日本医学会総会	医局	7月4日	日総研主任・リーダーの役割・判断・調整法とチームマネジメント	看護部
4月12日	第112回日本内科学会講演会	医局	7月4日	「リハビリ施設基準対策」と「リハビリ介護報酬改定」学習会	クリニックリハ
4月15日～19日	第74回日本医学放射線学会総会	医局	7月13日～17日、9月26日、1月	感染勉強会	全職員
4月23日～25日	第101回日本消化器病学会総会	医局	7月14日	地域包括ケア病棟の実際	医事課
4月24日～28日2月	京都私立病院協会主催平成27年度看護職員資質向上研修	看護部	7月23日	病棟看護師が担う退院支援の役割と実際	看護部
4月25日	第28回院内がん登録部会研修会	医事課	7月24日	安全運転管理者講習	医事課
5月14日、5月22日	教育研修基礎コース	医事課	7月28日	コミュニケーションエラーについて	全職員
5月16日	京都私立病院協会臨床工学士部会発足記念講演	看護部	7月30日	高齢者の食べる力を支える看護実践～最期までその人らしく食べたいことを目指して～	看護部
5月20日	地域ケア会議における介護支援専門員の役割に学ぶ	居宅	8月17日～18日、24日	ポジショニングについて	全職員
5月22日	私立病院協会看護部長会総会・懇親会	看護部	8月18日～19日	防火管理資格講習	医事課
5月22日	第88回日本整形外科学会	医局	8月20日	第25期生保健医療管理者養成講座施設見学	医事課
5月28日～29日	第52回日本リハビリテーション医学会	医局	8月21日	看護管理者のためのポジティブマネジメント	看護部
5月29日～31日	第89回日本消化器内視鏡学会総会	医局	8月25日	認知症サポート養成研修修了者向けフォローアップ研修	看護部
5月29日～31日	日本皮膚科総会	クリニックDr.	8月29日～30日	第4回京都府院内がん登録セミナー	医事課
5月30日	第63回公益社団法人日本医療社会福祉協会大会	医療介護相談室	9月4日、11月10日	私病協主催平成27年度地域連携担当者教育研修	医療介護相談室
5月30日	日総研早期戦力化定着率upの教育手法と具体策	看護部	9月9日～28日3月	私病協看護職員資質向上研修	看護部
5月31日	第17回病院機能評価受審支援セミナー	医局・看護部・医事課	9月11日	現場で役に立つ循環管理	看護部
6月2日	初心者向けの血管・心臓エコーセミナーライブ公演	検査科	9月12日	第11回京都民医連中央病院地域連携懇話会	医療介護相談室
6月10日	平成27年度京都市認定調査員新任研修会	看護部	9月15日	看護学生の理解とかわり	看護部
6月19日、7月29日	SNS研修会	全職員	9月16日、11月17日、12月14日	病院医療従事者認知症対応力向上研修	リハビリ
6月26日～28日	精神科訪問看護基本療養費算定要件研修会	訪問看護	9月24日	医療機関等におけるマイナンバー制度の運用	庶務課・医事課
6月27日	第29回院内がん登録部会研修会	医事課	9月30日	平成27年度「在宅医療・介護にかかわる病院連携懇話会」	医療介護相談室

# 小児皮膚科



新生児期の皮膚は、未発達であり免疫機構も不十分なため、小児や成人と異なる特徴的な皮膚疾患が多いです。皮疹は、皮膚の発達とともに自然軽快することが多いですが、ひどくなる前に専門の皮膚科医に相談するのが良いです。  
小児期の皮膚も成人と比較するとまだ未発達な状態にあるため、感染症にかかりやすく、時に腎臓などの他臓器に合併症を伴うこともあるため、注意して経過をみるのが大切です。  
新生児期・小児期の皮膚疾患の詳細については、クリニック回生のホームページ <http://clinic-kaisei.com/> に掲載しておりますので参考にしてください。

### Q1 「乳児湿疹」とは？



**A** 生後2、3週間からの数か月間、乳児はさまざまな原因により湿疹・皮膚炎を生じやすく、乳児期の脂漏性皮膚炎・アトピー性皮膚炎・接触性皮膚炎・食物アレルギーによる湿疹などを総称して乳児湿疹とよぶことがあります。それぞれの疾患に応じた治療が必要になります。

### Q2 子どもにステロイド外用薬を使用するのは大丈夫ですか？

**A** ステロイド外用薬は、皮疹の状態にあった強さと使用量を守っていれば、ステロイド内服薬のような全身的な副作用がおこることはありません。原則として子どもには、大人よりステロイド外用薬の強さを1ランク下げたものを使用し、漫然と長期間連用することはありません。医師とよく相談しながら、定期的に診察をうけるのが大切です。

### Q3 「水いぼ」は治療が必要ですか？

**A** 水いぼは、数か月から1年ほどで自然治癒するため、治療せずに放置することがあります。しかし、放置することでいぼが多発する可能性があること、他の小児への感染の可能性などから摘除するのが一般的です。当院では、痛みを伴わないよう麻酔のテープを貼ってからピンセットで摘除する方法で治療しています。

### Q4 「とびひ」の治療は？

**A** とびひは、細菌やその毒素により水疱やそれが破れた浸出液、かさぶたなどが混在している皮疹です。治療には、抗菌薬の飲み薬や軟膏をつかいますが、かゆみが強い場合は抗アレルギー薬も併用します。ときに腎臓炎を併発することがあるため尿検査が必要となることもあります。

### Q5 手足に汗をたくさんかくのですが、治療はありますか？



**A** 手のひら・足の裏・わきに過剰な発汗をみとめ、緊張したり暑くなるとさらに汗が増加する多汗症は、小児期からはじまり思春期になってはじめて受診することが多いです。握手するときに相手に不快感をあたえるのではないかと、洋服のわきに汗じみができてしまう、鉛筆が持ちづらい、電気機器が汗で壊れてしまうなど精神的な負担を伴うことが多いです。治療には、塩化アルミニウム液による塗り薬とイオンフォレーシスという電気を通した水に多汗部位を数十分間ひたす治療方法があります。





## 「デイケア」第一回レッツチャレンジ カラーリングコンテスト」開催

ケアセンター回生デイケアでは、午前中の余暇活動として「ぬり絵」に取り組んで頂いています。

ぬり絵は、絵柄に沿って色塗り作業が容易で、簡単なものから複雑なものまで選べ、色鉛筆やペンなど身近な道具でどなたにも手軽に行える反面、濃淡や色の選別、塗り重ねなど奥の深い活動です。

そこで、作業療法士の視点からコンテストを企画することで、よりリハビリ的な要素で主体的に取り組んで頂けるのではと、考えました。作品を完成することで達成感を得たり、他者から賞賛を受けたりすることで、次の活動への意欲が高まる効果が期待され、作品を通じて他者との交流や社会参加をして頂けると考えています。

### ● 企画委員は利用者さま

男性利用者さまは、社会的な役割に力を発揮して頂けると考え、今回は代表として四名の方に企画委員となって頂きました。

委員の方には、コンテスト名、賞名、景品、掲示や投票（選出）の方法など運営の大切な部分を決定して頂き、利用者さま側の希望や視点を取り入れる事ができたかと思えます。



### ● コンテストの様子

コンテストには三十六名もの応募があり、掲示板いっぱい張り出している開催となりました。投票は、デイケアの職員が行い、利用者さまの想いのこもった作品をじっくり拝見し、単に塗り方の上手下手ではなく、配色、力強さ、繊細さ、温かさ、オリジナリティーなど心で感じる作品を選び、施設長賞など五つの賞が決定しました。

九月二十四日、デイケア敬老会にて受賞者の発表、賞状と景品の授与が行われ、たくさんのお手紙に包まれてコンテストは終了しました。

### ● 利用者さまの様子

日頃はぬり絵に興味のなかった方も真剣に取り組まれ、甲乙つけがたい作品が並びました。多くの利用者さまは何度も眺めに行き、「どの作品が選ばれるか」「こんな塗り方もあったのか」など話題にされ、コンテストを楽しまれました。

企画委員の皆様は話し合いを重ねることに、生き生きとした表情で活発な意見やアイデを出されるようになり、時には職員が声をかけなくても自ら集まって積極的に取り組まれていました。



次回は二月に第二回コンテストを開始し、四月中旬に受賞者発表予定です。皆様の素晴らしい作品をご覧にデイケアへぜひお越し下さい。今後も利用者さま一人ひとりがより主体的に取り組める活動を企画してまいります。

## 生活行為向上リハビリテーション より実践的なリハ

今年度の介護報酬改定で新設された「生活行為向上リハビリテーション」が、ケアセンター回生デイケアでも実施可能となりました。今回はそのリハビリについてご紹介いたします。

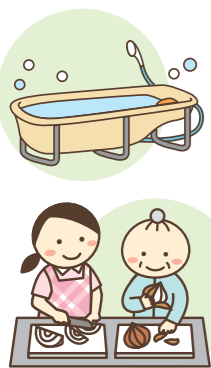
### 生活行為ってなに？

排泄、入浴、調理、買い物、掃除、洗濯、庭の手入れ、交通機関利用、趣味、スポーツ、町内会活動、墓参りなど個人の意思が関与する全ての活動のことをいいます。

### 他のリハビリと何が違うの？

デイケアとは本来、心身機能の改善だけでなく、ご本人の持っている生活能力を引き出して実際の生活に結びつける場所です。その機能をより高めた「生活行為向上リハビリテーション」は、六ヶ月間を目標に、ご家族及び関係職種などと連携し、利用者さま一人ひとりの自宅環境や周りの地域資源を十分活用して、その方が行いたい具体的な生活行為の目標達成を図っていくものです。

現在デイケアを利用されている方はもちろんの事、新規の方やデイサービス利用中でも、一定期間だけ集中的なりハビリを受けた方がいいです。



### 具体的な目標って？

例えば「スーパーで買い物したい」といった希望がある場合、「買い物」のどの部分に支障があるかを細かく分析します。「買い物」には、行き先を決め、行き方を考え、店へ行き、店内を移動して、予算内で商品を選び、買い物袋を持って帰宅するといった様々な活動があります。更に、店までの移動だけでも、その手段は？一人では？距離は？時間は？と細分化されます。このように一つひとつの課題を明確にして、具体的な目標にしていきます。



### 訓練の進め方は？

最初の三ヶ月で行う通所訓練期と、その後の三ヶ月で行う社会適応期に分かれます。通所訓練期では、例えば買い物の行き帰りに歩く事が問題であれば、痛みの軽減や筋力増強、歩行能力向上を実施し、デイケア内での歩行の機会を増やします。また、金銭管理や商品選びなど認知機能が問題であれば、記憶や判断力の強化を行ったり、チラシを見てリストアップする練習など行います。そして、社会適応期で自宅周辺の散歩から始め、課題を達成しながら、実際に買い物が行なえるまで練習を行います。

目標達成後は自宅での自主的な取組や介護予防等の事業、地域のカルチャー教室や集まりの場、デイサービスなどに移行すること、つまり、六ヶ月間を目標にデイケア卒業を目指すこととなります。

### 六ヶ月を過ぎたら卒業しないと いけないの？

開始当初と状況が変わってしまった場合や、引き続きデイケア利用をご希望される場合は、必ず卒業というわけではありませんが、具体的な目標と期間を決めて集中的なりハビリを実施することが重要と考えています。

### リハ専門職だけが関わるの？

毎月リハビリテーション会議を開催し、利用者さま・ご家族・医師・ケアマネジャー・介護スタッフが一つのチームとして目標を共有します。その際、目標が効果的に達成できるよう、各々の立場から現状と課題を出し、目標達成に向けて役割分担をしていきます。あくまで中心は利用者さまとご家族なので、主体的に取り組んで頂けるよう、ご支援します。



### サービスを利用するには？

詳しくは施設までお問い合わせください  
介護老人保健施設ケアセンター回生  
TEL(075)934-6888



# 医療法人 回生会

〒600-8814 京都市下京区中堂寺庄ノ内町8-1  
TEL (075) 315-3477 FAX (075) 311-6082  
<http://www.kaiseikai.or.jp>

日本医療機能評価機構認定病院

## 京都回生病院

京都市下京区松原通七本松西入ル 〒600-8814  
TEL (075) 311-5121(代) FAX (075) 314-1843

- 訪問看護ステーションかいせい  
TEL (075) 323-2585 FAX (075) 323-2586
- 京都回生病院 デイケアセンター  
TEL (075) 314-2021 FAX (075) 314-2133
- 京都回生病院居宅介護支援事業所  
TEL (075) 321-6365 FAX (075) 323-2586
- 訪問リハビリテーションかいせい  
TEL (075) 323-0533 FAX (075) 323-2586

## 在宅介護支援センター

京都回生病院

京都市下京区松原通七本松西入ル 〒600-8814  
TEL (075) 321-6365 FAX (075) 323-2586

介護老人保健施設

## ケアセンター回生

京都府向日市物集女町中海道 19-5 〒617-0001  
TEL (075) 934-6888(代) FAX (075) 934-7513

- ケアセンター回生 デイケア  
TEL (075) 934-6888 FAX (075) 934-7513
- 訪問看護ステーション 第二かいせい  
TEL・FAX (075) 934-6886
- ケアセンター回生居宅介護支援事業所  
TEL (075) 935-2018 FAX (075) 934-7050
- グッドエイジングリハビリテーションかいせい  
京都府向日市寺戸町殿長 17K&Cコート1階 〒617-0002  
TEL (075) 934-3319 FAX (075) 934-3318

## 向日市北地域包括支援センター

京都府向日市物集女町中海道 19-5 〒617-0001  
TEL (075) 934-6887 FAX (075) 934-6910

## クリニック回生

京都市中京区御幸町通錦小路上ル 〒604-8051  
TEL (075) 255-0253 FAX (075) 255-0254

- 訪問リハビリテーション クリニック回生  
TEL (075) 255-0273 FAX (075) 255-0291
- アンチエイジングリハビリテーション回生  
(通所リハビリテーション)  
TEL (075) 255-0275 FAX (075) 255-0292

看護師  
理学療法士  
作業療法士  
社会福祉士の皆さん



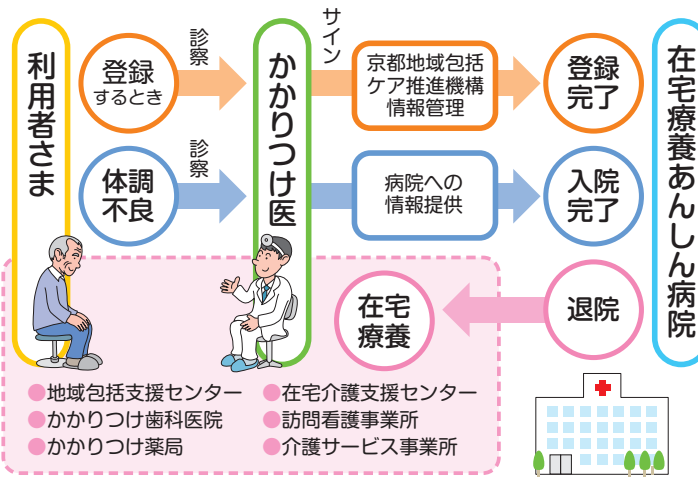
募集中!!

楽しい職場  
で多くの仲間たちと一緒に  
働いてみませんか?ドシドシ  
ご応募下さい。お待ちしております。  
日勤常勤・三交替  
勤務・夜勤のみのパート勤  
務もあります。

詳しくは回生会本部  
庶務課まで  
TEL 075-315-3477

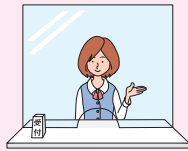
表紙 撮影者/ケアセンター回生 高山 裕也  
撮影場所/金閣寺(鹿苑寺)  
タイトル/六花化粧

# 在宅療養あんしん病院の登録をおすすめします



**在宅療養あんしん病院登録システムってなに?**  
在宅療養中の高齢者が体調を崩し、在宅での対応が困難になった時にかかりつけ医の診療を受け、必要に応じてスムーズに入院加療ができる京都独自のシステムです。  
軽度の病状が対象となり、早期の加療により身体の働きの低下をできるだけ防ぐことを目的とします。登録することにより、短期間の入院にて在宅での生活を続けることを支援するシステムです。

受付にて記載方法・  
ご説明等いたしており  
ますので、お気軽にお  
声かけ下さい。



在宅療養あんしん病院の案内・登録用紙は  
訪問診療またはかかりつけ医療機関(病院・  
診療所)にて入手できます。  
もちろん京都回生病院・クリニック回生に  
もごさいますので受付にてお声掛けください。  
その他(訪問看護・訪問リハビリ等)ご利用の  
方は担当スタッフまでお問い合わせ下さい。

- 対象者**
- 65歳以上の高齢者の方
  - 在宅で療養中の方
  - かかりつけ医に定期的に通院されている方
  - 訪問診療を受けている方
  - 施設入所中の方

### ●病院機能評価の審査通過

昨年8月、「(財)日本医療機能評価機構」による「病院機能評価」審査を受けた結果、医療法人回生会京都回生病院は「基準以上である」という認定を受けました。  
この評価に甘んじることなく、より質の高い医療サービスの提供に向けてさらに研鑽を重ね、回生会の理念「患者本位の医療と介護」の提供に努めてまいります。

### ◆患者様の権利

1. 良質な医療を公平に受ける権利があります  
患者様は、個人として常にその人格を尊重され、病院がなし得る最善・適切である良質な医療を公平に受ける権利があります。
2. 説明や情報を得る権利があります(インフォームド・コンセント)  
患者様は、病気、治療、検査、見直しなどについて、十分な説明と情報提供を受ける権利があります。
3. 選択の自由と自己決定権があります  
患者様は、十分な説明と情報提供を受けたうえで、治療方法などを自らの意志で選択し、決定する権利があります。又、他施設の医師の意見(セカンドオピニオン)を希望される場合には、当院で受けた診療に関する情報を求める権利があります。
4. 個人情報及びプライバシーを保護してもらう権利があります  
患者様の個人情報やプライバシー等については、保護してもらう権利があります。
5. 診療情報の開示を求める権利があります  
患者様は、申請によりご自身の診療記録等の開示を求める権利があります。
6. 研究途上にある治療方法や薬剤の投与(治験)を行うことは致しません

### ◆患者様の責務

1. 自ら健康に関する情報を正確に医療者に伝える責務があります  
良質な医療の提供を受けるために、ご自身の健康状態について、正確に提供する責務があります。
2. 病院の規則に従い他者への迷惑にならないように努める責務があります  
すべての患者様が等しく適切な医療を受けられるようにするために、他の患者様や病院職員に支障を与えないよう配慮する責務があります。
3. 治療等に関してご自身の意思を明らかにする責務があります  
適切な治療方針を決めるために、ご自身の意思や意見を伝える責務があります。
4. ご加入の保険を正確に伝え、受けた医療に対する医療費をお支払いいただく責務があります

医療法人 回生会は、患者様が公平な医療を受けられることなどを尊重し、患者様と医療提供者がお互いの信頼関係に基づき、協働して良質な医療の提供に努めます。